

1. ОБЩАЯ ЧАСТЬ.

44. Настоящий выпуск серии 3.006.1-2.87 содержит рабочие чертежи сборных железобетонных лотковых элементов каналов и тоннелей.

Состав серии и материалы для проектирования каналов и тол-
щелей приведены в выпуске 0, арматурные и закладные из-
делия — в выпуске 3.

1.2. ЖЕЛЕЗОБЕТОННЫЕ ЛОТКИ ЗАПРОЕКТИРОВАНЫ В СООТВЕТСТВИИ С ГЛАВОЙ СНиП 2.03.01-84 „БЕТОННЫЕ И ЖЕЛЕЗОБЕТОННЫЕ КОНСТРУКЦИИ. НОРМЫ ПРОЕКТИРОВАНИЯ.“

РАСЧЕТНЫЕ СХЕМЫ ЛОТКОВ ПРИВЕДЕНЫ В ВЫПУСКЕ 0.

1.3. Лотки обозначены марками, состоящими из букв и цифр (например, Л1-8, Л7-15 и т.д.). Буква „Л“ определяет вид изделия (лоток), цифра после буквы — порядковый номер изделия, цифра после тире — величину вертикальной равномерно-распределенной эквивалентной расчетной нагрузки. Марки лотков с закладными изделиями содержат дополнительную букву „А“ (например, Л20-1А). В марках доборных элементов добавляется буква „Д“ (например, Л1д-8, Л7д-15).

2. ТЕХНИЧЕСКИЕ ТРЕБОВАНИЯ.

2.1. Лотки приняты из тяжелого бетона классов В15, В25, В30 и В35.

2.2. Арматура принята классов А-I и А-III по ГОСТ 5781-82 и класса ВрI по ГОСТ 6727-80.

2.3. Для закладных изделий принята прокатная сталь ВстЗк2 по ГОСТ 380-74*, анкера закладных из-

ДЕЛИН - ИЗ СТАЛИН КЛАССА Я-III ПО ГОСТ 5781-82.

МОНТАЖНЫЕ ПЕТЛИ ПРИНЯТЫ ИЗ СТАВК КЛАССА А-І МАРКИ ВСТЗПЗ
И ВСТЗПСЗ.

В СЛУЧАЕ МОНТАЖА КОНСТРУКЦИЙ ПРИ РАСЧЕТНОЙ ЗИМНЕЙ ТЕМПЕРАТУРЕ НИЖЕ МИНУС 40°С, ПРИМЕНЕНИЕ ДЛЯ МОНТАЖНЫХ ПЕТЕЛЬ СТРАН МАРКИ ВСТЗПС2 НЕ ДОПУСКАЕТСЯ.

2.4. Армирование лотков производится сварными сетками и каркасами. Подбор арматурных изделий лотков производится по соответствующему чертежу.

СХЕМЫ ФИКСАЦИИ АРМАТУРЫ ПРИВЕДЕНЫ В ДОКУМ. -

2.5. Толщина защитного слоя бетона для рабочей арматуры принята:

ПРИ ТОЛЩИНЕ КОНСТРУКЦИЙ ДО 100 ММ ВКЛЮЧИТЕЛЬНО - 15 ММ.

ПРИ ТОЛЩИНЕ БОЛЕЕ 100мм - 20мм. ДОПУСКАЕМОЕ
ОТКЛОНЕНИЕ ПРИ ТОЛЩИНЕ ЗАЩИТНОГО СЛОЯ +5мм

ИЗЧ.ОТД.	БРОДСКАЯ	И	3.006.1-2.871 ТО	ТЕХНИЧЕСКОЕ ОПИСАНИЕ	СТАРША	ЛНСТ	ЛНСТОВ
И. КОНСТ.	УМАНЦЕВА	И			Р	1	3
П. КОНСТ.	КОРОТЕЦКАЯ	И			ХАРЬКОВСКИЙ ПРОМСТРОЙНИИПРОЕКТ		
РУК. ГР.	УМАНЦОВА	И					
ВЕД. ИИИ	УМАНЦЕВА	И					
ПРОЕКТА	УМАНЦЕВА	И					
С.Г. ТЕХ.	ЛИТВИНЕНКО	И					

2.6. БЕТОНИРОВАНИЕ ЛОТКОВЫХ ЭЛЕМЕНТОВ ПРОИЗВОДИТЬ В ГОРИЗОНТАЛЬНОМ ПОЛОЖЕНИИ СТЕНКАМИ ВНИЗ. ДЛЯ ВЫЕМКИ ИЗДЕЛИЙ ИЗ ОПАЛУСКИ В СТЕНКАХ ЛОТКОВ ПРЕДУСМОТРЕНЫ РАСПЯТЫЕ УКЛОНЫ $i_{min} = 1/15$. ДЛЯ СТРОПОВКИ ЛОТКОВ ПРИ ВЫЕМКЕ ИЗ ОПАЛУСКИ ПРЕДУСМОТРЕНЫ МОНТАЖНЫЕ ПЕТЛИ.

2.7. ВЫЕМКУ ЛОТКОВ ИЗ ОПАЛУСКИ ПРОИЗВОДИТЬ ПОСЛЕ ДОСТИЖЕНИЯ БЕТОНОМ 70% ПРОЕКТНОЙ ПРОЧНОСТИ.

2.8. ФИКСАЦИЯ ВЕРХНЕЙ ГОРИЗОНТАЛЬНОЙ (В ПОЛОЖЕНИИ БЕТОНИРОВАНИЯ) АРМАТУРЫ ДОЛЖНА ПРОИЗВОДИТЬСЯ В СООТВЕТСТВИИ СО СХЕМАМИ, ПРИВЕДЕННЫМИ В ДОК. - 127 НАСТОЯЩЕГО ВЫПУСКА. РАСХОД МЕТАЛЛА НА ФИКСАТОРЫ УЧТЕН В ОБЩЕМ РАСХОДЕ МЕТАЛЛА НА ИЗДЕЛИЕ.

2.9. ПРИ УСТАНОВКЕ МОНТАЖНЫХ ПЕТЕЛЬ НА ЗАКЛАДНЫХ ИЗДЕЛИЙ СЛЕДУЕТ РУКОВОДСТВОВАТЬСЯ УЗЛАМИ, ПРИВЕДЕННЫМИ В ДОКУМ. - 126

3. МЕТОДЫ КОНТРОЛЯ И ПРАВИЛА ПРИЁМКИ.

3.1. ИСПЫТАНИЯ ЛОТКОВ НА ПРОЧНОСТЬ ПРОИЗВОДИТЬ В СООТВЕТСТВИИ С ГОСТ 8829-85 "МЕТОДЫ ИСПЫТАНИЯ И ОЦЕНКИ ПРОЧНОСТИ, ЖЕСТКОСТИ И ТРЕЩИНСТОЙКОСТИ." ПРИ ЭТОМ РЕКОМЕНДУЕТСЯ ПРОИЗВОДИТЬ ПРИЁМОЧНЫЙ КОНТРОЛЬ ЛОТКОВ С ИСПОЛЬЗОВАНИЕМ НЕРАЗРУШАЮЩИХ МЕТОДОВ.

3.2. ПРИЁМКУ ЛОТКОВ ПРОИЗВОДИТЬ В СООТВЕТСТВИИ С ГОСТ 13015.0-83 "КОНСТРУКЦИИ И ИЗДЕЛИЯ БЕТОННЫЕ И ЖЕЛЕЗОБЕТОННЫЕ СБОРНЫЕ. ОБЩИЕ ТЕХНИЧЕСКИЕ ТРЕБОВАНИЯ" И ТЕХНИЧЕСКИМИ ТРЕБОВАНИЯМИ, ПРИВЕДЕННЫМИ В НАСТОЯЩИХ ТЕХНИЧЕСКИХ ОПИСАНИЯХ.

ПРИ ПРИЁМКЕ ОБРАЩАТЬ ВНИМАНИЕ НА ПРАВИЛЬНОСТЬ МАРКИРОВКИ ЛОТКОВ.

4. СКЛАДИРОВАНИЕ И ТРАНСПОРТИРОВАНИЕ ЛОТКОВ.

4.1. СКЛАДИРОВАНИЕ ЛОТКОВ ПРОИЗВОДИТЬ В ШТАБЕЛЯХ В СООТВЕТСТВИИ СО СХЕМОЙ НА ЛИСТЕ 3 ТЕХНИЧЕСКОГО ОПИСАНИЯ НАСТОЯЩЕГО ВЫПУСКА. ВЫСОТА ШТАБЕЛЯ НАЗНАЧАЕТСЯ ИЗ УСЛОВИЯ ОБЕСПЕЧЕНИЯ ТРЕБОВАНИЙ ПО ТЕХНИКЕ БЕЗОПАСНОСТИ И СОГЛАСНО СНиП III-4-80 "ТЕХНИКА БЕЗОПАСНОСТИ В СТРОИТЕЛЬСТВЕ." ПРОКЛАДКИ ДОЛЖНЫ УСТАНАВЛИВАТЬСЯ НА ТЕХ ЖЕ РАССТОЯНИЯХ ОТ ТОРЦОВ ЭЛЕМЕНТОВ, ЧТО И МОНТАЖНЫЕ ПЕТЛИ.

4.2. ПОСТАВКА ЛОТКОВ ПОТРЕБИТЕЛЮ ДОЛЖНА ПРОИЗВОДИТЬСЯ ПО ДОСТИЖЕНИЮ БЕТОНОМ ОТПУСКНОЙ ПРОЧНОСТИ, ВЕЛИЧИНА КОТОРОЙ УСТАНАВЛИВАЕТСЯ В СООТВЕТСТВИИ С п.п. 7.4, 7.6, 7.7 ГОСТ 13015.0-83.

3.006.1-2.87.1 ТО

Лист

2

22991-01 7

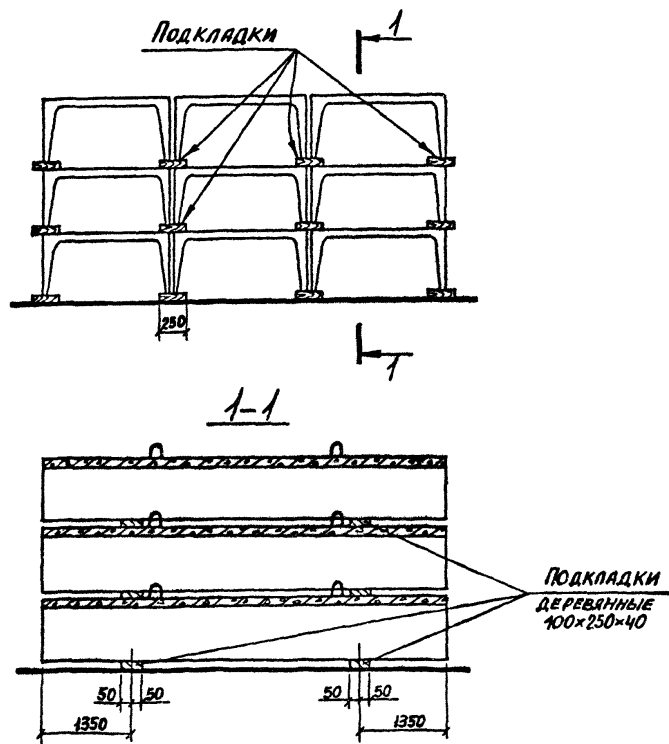
ФОРМАТ А3

4.3. Погрузку и транспортирование лотков производить в соответствии с ГОСТ 13015.4-84 „Правила транспортирования и хранения и „Руководством по перевозке автотранспортом строительных конструкций.“ (Стройиздат, Москва 1980г) и „Руководством по перевозке железнодорожным транспортом сборных крупноразмерных железобетонных конструкций промышленного и жилищного строительства (Стройиздат, 1967г).
При транспортировании лотки должны иметь опоры, расположенные также, как и при складировании.

ТАБЛИЦА СООТВЕТСТВИЯ
МАРОК И КЛАССОВ БЕТОНА ПО
ПРОЧНОСТИ НА СЖАТИЕ.

МАРКА БЕТОНА ПО ПРОЧНОСТИ НА СЖАТИЕ	КЛАСС БЕТОНА ПО ПРОЧНОСТИ НА СЖАТИЕ
M200	B15
M300	B25
M400	B30
M450	B35

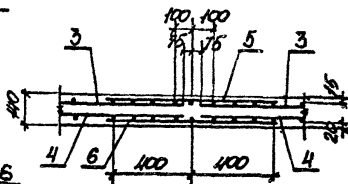
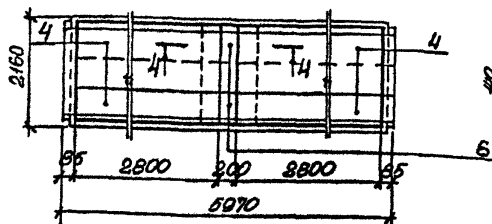
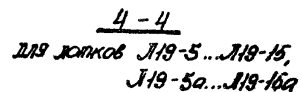
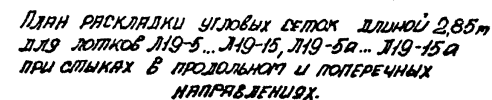
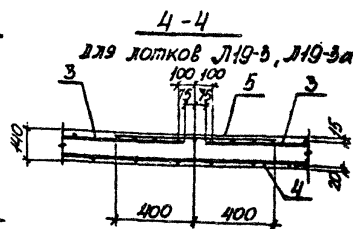
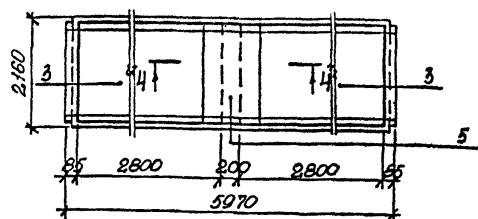
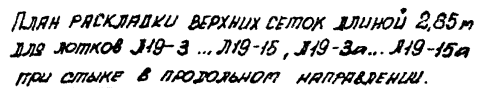
СХЕМА СКЛАДИРОВАНИЯ ЛОТКОВ



3.006.1-2.87.1 TO

Лист

3



МАРКА ПОТКА	КЛАСС БЕТОНА	ОБЪЕМ БЕТОНА, м³	МАССА, т
М19-3; М19-5а	В15	2,52	6,30
М19-6; М19-5а			
М19-8; М19-8а	В25		
М19-11; М19-11а	В30		
М19-12; М19-12а			
М19-15; М19-15а	В35		

СПЕЦИФИКАЦИЮ см. на листе 2,3.

НАЧАЛЬНИК	СКОРНИКОВ	И		9.006.1- 2.87.1-37 Летох И19-3... И19-15 И19-3а... И19-15а	ИМЯ	ФАМИЛИЯ	ПОДПИСЬ
1. КОМП.	ИВАНОВА	И			П	1	3
2. КОМП.	КОРОТЕЦКИЙ	И			ХАРИЗМОВСКИЙ ПРОЦЕССУАЛЬНЫЙ		
3. К. Г. А.	КОРНЕЕВ	И					
4. В. И. И.	ИВАНОВА	И					
5. КОМП.	ИВАНОВА	И					
6. КОМП.	КОРНЕЕВ	И					

МАРКА ЛОТКИ	Поз.	НАИМЕНОВАНИЕ	КОЛ.	ОБОЗНАЧЕНИЕ ДОКУМЕНТА
Для всех марок		<u>ДОКУМЕНТАЦИЯ</u>		
		ТЕХНИЧЕСКОЕ ОПИСАНИЕ		3.006.1-2.87.1 ТО
		ВЕДОМОСТЬ РАСХОДА СТАЛИ		3.006.1-2.87.1 РС
		СИСТЕМА ФИКСАЦИИ СЕТОК		3.006.1-2.87.1-127
		<u>ТЕМАРИ</u>		
	1	ЛЕНТА УП-12	4	1.400-9, Вил.1
	2	ФИКСАТОР Ф 2	18	3.006.1-2.87.3-129
Ж19-3		<u>СБОРОЧНЫЕ ЕДИНИЦЫ</u>		
	3	СЕТКА С2-10-2	2	3.006.1-2.87.3-10
	4	С4-11	2	-41
	5	С2-19	1	-16
Ж19-5		<u>СБОРОЧНЫЕ ЕДИНИЦЫ</u>		
	3	СЕТКА С2-10-3	2	3.006.1-2.87.3-10
	4	С4-24	4	-50
	5	С2-19	1	-16
	6	С4-54	2	-75
Ж19-8		<u>СБОРОЧНЫЕ ЕДИНИЦЫ</u>		
	3	СЕТКА С2-10-4	2	3.006.1-2.87.3-10
	4	С4-24-1	4	-50
	5	С2-19	1	-16
	6	С4-54	2	-75

МАРКА ЛОТКИ	Поз.	НАИМЕНОВАНИЕ	КОЛ.	ОБОЗНАЧЕНИЕ ДОКУМЕНТА
Ж19-11		<u>СБОРОЧНЫЕ ЕДИНИЦЫ</u>		
	3	СЕТКА С2-10-5	2	3.006.1-2.87.3-10
	4	С4-24-1	4	-50
	5	С2-19-1	1	-16
	6	С4-54	2	-75
Ж19-12		<u>СБОРОЧНЫЕ ЕДИНИЦЫ</u>		
	3	СЕТКА С2-10-6	2	3.006.1-2.87.3-10
	4	С4-24-2	4	-50
	5	С2-19-1	1	-16
Ж19-15		<u>СБОРОЧНЫЕ ЕДИНИЦЫ</u>		
	3	СЕТКА С2-10-6	2	3.006.1-2.87.3-10
	4	С4-24-2	4	-50
	5	С2-19-1	1	-16
	6	С4-54	2	-75
Ж19-3а		<u>СБОРОЧНЫЕ ЕДИНИЦЫ</u>		
	3	СЕТКА С2-10-2	2	3.006.1-2.87.3-10
	4	С4-11	2	-41
	5	С2-19	1	-16
	7	УЗЕЛЫЕ ЗАКЛАДНЫЕ М1	4	-118